

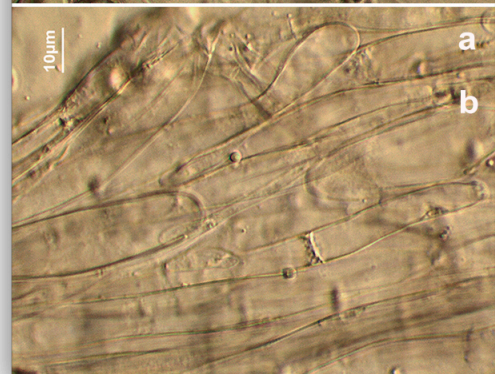
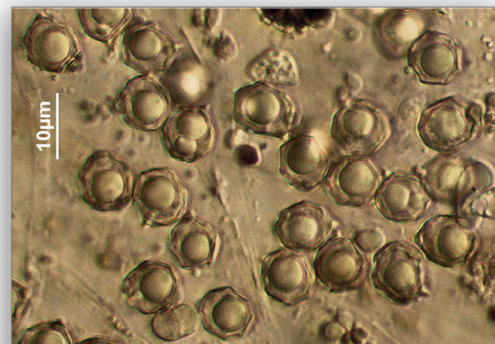


***Entoloma clypeatum* (L.) P. Kumm., Führ. Pilzk. (Zerbst): 98 (1871)**

**Caracteres macroscópicos.** Píleo de hasta 110 mm de diámetro, primero cónico, cónico acampanado, después plano convexo a extendido con un marcado mamelón central, margen primero involuto, después recto, ondulado, liso, higrófono. Superficie piléica lisa, glabra, brillante en tiempo seco, higrófana, de color pardo marrón, pardo gris, marrón gris amarillento, con manchas radiales más oscuras, crema pálido en tiempo seco. Láminas moderadamente separadas, anchas, adnatas o ligeramente decurrentes por un diente, de color primero blanquecinas o gris pálido, después rosa y finalmente ocre rosadas, arista entera y concolor. Estípite hasta 120x30 mm, cilíndrico, flexuoso, bulboso, con la base atenuada, frecuentemente fasciculado, recubierto de gruesas fibrillas innatas, con el ápice un poco pruinoso, de color primero blanquecino, crema grisáceo u ocráceo. Contexto firme, blanquecino o grisáceo, olor y sabor harinoso, un poco rancio.

**Caracteres microscópicos.** Basidiósporas de 9,0-11,5 x 7,5-10,0  $\mu\text{m}$  / Q = 1,1-1,4, subsodiamétricas, con 5-7 ángulos, con paredes espesas. Basidios con cuatro esterigmas, juntas con fíbulas. Queilocistidios ausentes, arista laminar fértil. Pileipellis formada por un exocutis de hifas cilíndricas de hasta x7  $\mu\text{m}$ , con pigmento intracelular ocre marrón, juntas con fíbulas.

**Ecología.** En primavera en prados y jardines, en grandes grupos, casi siempre asociado a *Rosaceae* (*Crataegus*, *Rosa*, *Prunus*, *Malus*), en suelos calcáreos. **Distribución.** Poco frecuente. **Material estudiado.** SEGOVIA, Carabias, 1150m, en un prado calcáreo con *Rosa sylvestris*, 07-V-2008, leg. & det. J.A. Muñoz. **Fotografía.** Jose A. Muñoz Sánchez.



*Entoloma clypeatum* (L.) P. Kumm., a. Basidiósporas, b. Pileipellis.