

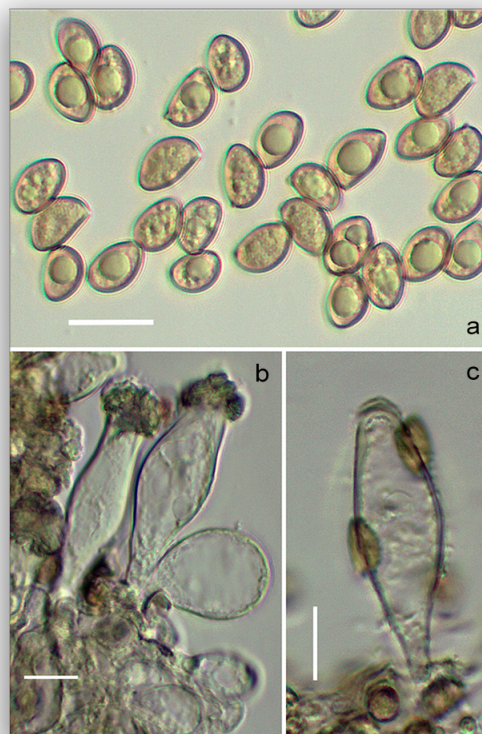


***Inocybe corydalina* Quél., Mém. Soc. Émul. Montbéliard, Sér. 2 5: 543. 1875**

Caracteres macroscópicos. Píleo de hasta 70 mm de diámetro, cónico acampanado, después plano convexo, manteniendo un marcado umbón obtuso, margen liso, fisurado en la madurez. Superficie piléica fibrillosa, escamosa, con restos evidentes en el centro de velo general a modo de pequeñas placas grisáceas escamosas, de color pardo claro a crema blanquecino, con manchas verde azuladas en la zona del umbón. Láminas no muy prietas, desiguales, adnatas, de color blanquecino, gris pálido, parduscas al final, arista menos coloreada que las caras. Estípite de hasta 80 x 15 mm, alargado, cilíndrico, un poco bulboso, fibroso, de color blanquecino o crema blanquecino, cortina fugaz. Contexto poco espeso, blanquecino o crema blanquecino, olor característico de compota de fruta pero un tanto desagradable, dulzón, sabor poco apreciable.

Caracteres microscópicos. Basidiósporas de 7,5-10,0 x 5,0-6,5 µm / Q = 1,3-1,7; elípticas o amigdaliformes, con el ápice ojival o un poco papiladas, lisas, con paredes gruesas, amarillo ocre en KOH al 3%. Queilocistidios de hasta 60 x 20 µm, subclavados a subfusiformes, metuloideos, con el cuello poco prolongado. Caulocistidios poco destacables. Pileipellis formado un cutis, con hifas de hasta x10 µm, débilmente incrustadas, juntas con fíbulas en todo el carpóforo.

Ecología. En verano y otoño en bosques preferentemente de frondosas. **Distribución.** Poco frecuente. **Material estudiado.** BIZKAIA, Orozko, 350m, con *Pinus radiata* y *Fagus sylvatica*, 21-X-2016, leg. & det. J.A. Muñoz, Orozko (Bizkaia), 350m, con *Pinus radiata* y *Fagus sylvatica*. BAR2016102119. **Fotografía.** José A. Muñoz Sánchez.



Inocybe corydalina Quél., BAR2016102119, a. Basidiosporas, b y c. Queilocistidios. Escala barra = 10 µm.