



***Cortinarius disjungendus* P. Karst., Acta Soc. Fauna Flora fenn. 9(no. 1): 6, 1893 [1893-1894]**

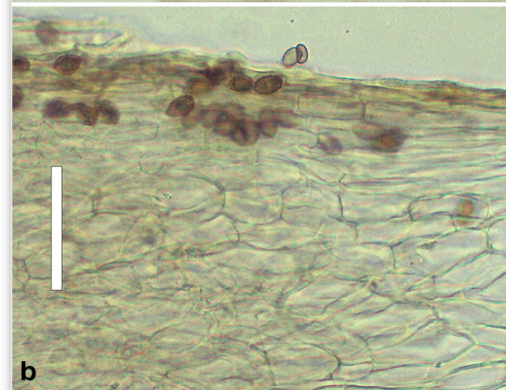
Caracteres macroscópicos. Pileo de hasta 70 mm de diámetro, primero campanulado-convexo, después convexo, finalmente extendido y con el disco algo abultado, margen regular, incurvado al principio, pronto recto. Cutícula pileica separable, higrófana, seca, lisa o ligeramente fibrillosa, de color marrón rojizo en estado húmedo, ocre marrón o marrón rojizo, ocre pálido en seco. Láminas separadas, desiguales, espesas, con numerosas lamélulas, anchas de hasta 8 mm, escotado-adnatas, de color primero arcilla pálido, después marrón a pardo marrón, arista irregular, un poco más clara. Estípite hasta 110x11 mm, delgado, cilíndrico, en algunos casos un poco abultado hacia la base, primero lleno, hueco en la madurez, rayado longitudinalmente, de color arcilla, ocre arcilla, con rayaduras verticales más claras. Contexto escaso, poco firme, blanquecino, ocráceo en el estípite, con olor de madera un poco dulzón, sabor poco destacable.

Caracteres microscópicos. Basidiósporas de 10,0-12,5 x 6,0-7,0 μm / Q = 1,6-1,8, elipsoides o obovoides, finamente verrugosas de densidad moderada, amarillo-leonado claro con KOH al 2%. Esporada marrón-feruginoso. Pileipellis filamentosa, formada por una epicutis poco espesa de hifas tumbadas y más o menos entremezcladas, de hasta x10 μm , hipodermis con elementos más gruesos esféricos, subsféricos o cilíndricos, de hasta x25 μm .

Ecología. En verano y otoño en bosques de frondosas especialmente con *Betula*, más raramente con *Quercus*, en suelos ácidos. **Distribución.** Poco común. **Material estudiado.** CANTABRIA, Uceda, 380m, con *Quercus robur*, en suelo ácido, **leg.** José A. Muñoz Sánchez, **det.** José A. Cadiñanos Aguirre, BAR2019091402. **Fotografía.** Jose A. Muñoz Sánchez.



a



b

Cortinarius disjungendus P. Karst., BAR2019091902, a. Basidiósporas, b. Pileipellis. Escala barra: a = 10 μm , b = 40 μm .