



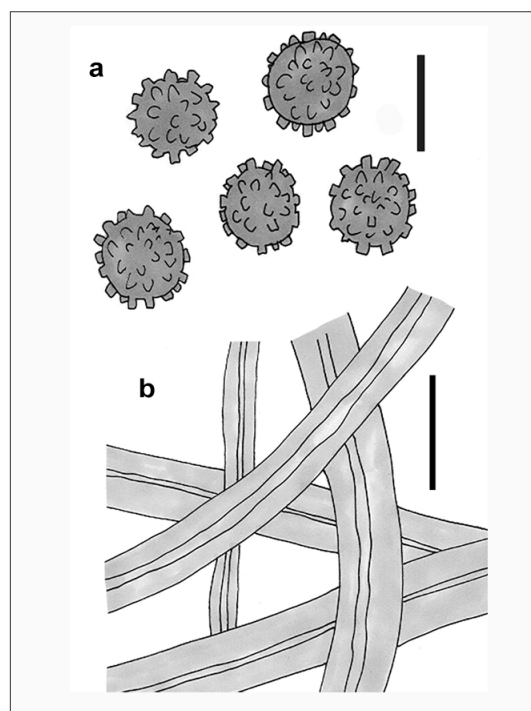
***Geastrum michelianum* (Sacc.) W.G. Sm. [as 'Geaster'], Gard. Chron., London: 608. 1873**

≡ *Geastrum tunicatum* var. *michelianum* (W.G. Sm.) Sacc., Erb. critt. Ital.: no. 879. 1862

Caracteres macroscópicos. Basidiomas ovoides o piriformes en estado inmaduro que, se abre en forma de estrella. Exoperidio no higroscópico, que se rompe entre 5 y 6 lacinias que se curvan hacia abajo, de hasta 120mm de diámetro, con tres capas diferenciadas, la cara interna es de color crema o crema rosado, rompiéndose de tal manera que forma una especie de collar alrededor del endoperidio; la cara externa es micelial, pardo amarillenta. Endoperidio globoso, de hasta 40 mm diámetro, liso, furfuráceo, pardo grisáceo, ocre amarillento. Peristoma cónico, fimbriado y areolado. Columela elíptica. Gleba en estado maduro es pulverulenta, de color pardo oliváceo. Contexto coriáceo, de hasta 5mm de espesor, sin olor destacable.

Caracteres microscópicos. Basidiósporas globosas, de hasta $x6\mu\text{m}$ de diámetro, cubiertas de finas verrugas. Basidios no observados. Sistema de hifas dimítico; hifas generativas de la capa micelial del exoperidio, de hasta $x6\mu\text{m}$, hialinas, con pared delgada; hifas esqueléticas del exoperidio de hasta $x10\mu\text{m}$, de pared gruesa, amarillentas, más o menos subparalelas. Capilicio con hifas de hasta $x8\mu\text{m}$, con paredes espesas, finamente incrustadas, poco o nada ramificadas, entremezcladas, juntas sin fibulas.

Ecología. Final de verano y otoño, en bosques de coníferas y de frondosas. **Distribución.** Poco común. **Material estudiado.** BIZKAIA, Zea-nuri, 800m, con *Fagus sylvatica*, 1-IX-2017, leg. & det. J.A. Muñoz, BAR2017090102. **Fotografía.** José A. Muñoz.



Geastrum michelianum (Sacc.) W.G. Sm., BAR2003102302, a. Basidiósporas, b. Capilicio. Escala barra: a = 5 μm , b = 10 μm .