



Hypocreopsis rhododendri Thaxt., Proc. Amer. Acad. Arts & Sci 57(17): 429. 1922

Caracteres macroscópicos. Estromas extendiéndose en algunos casos en manchas de hasta 200 mm y de forma excepcional, normalmente sobre 120 mm, aplanados sobre el sustrato con unas extensiones digitaliformes, lobulados que se desarrollan de forma más o menos radial y concéntrica, en estas extensiones se desarrollan los peritecios de hasta 250 µm, subsféricos o globosos, cuello del peritecio hasta 100 µm, que terminan en ostiolos de color rojo naranja. Superficie lisa o un poco rugosa, punteada de rojo naranja por los ostiolos; de color primero amarillo naranja o naranja, que se va oscureciendo en marrón naranja, pardo marrón negruzco en los estromas muy envejecidos. Contexto blanquecino o amarillo blanquecino, consistencia tenaz en la madurez; olor y sabor poco destacable.

Caracteres microscópicos. Ascosporas de 11,5-16,5 x 10,5-14,5 µm, Q: 1,1-1,3; de globosas a elipsoidales, finamente verrugosas, con un septo que puede estar en cualquier dirección, unidas entre sí en cadenas cortas de 2 a 4 por una sustancia densa. Ascas de hasta 150 µm, 8-esporas, uniseriadas, no amiloides. Paráfisis no observados. Hifas de la superficie estromática de estructura intrincada de hifas cortas y tabicadas de hasta x10µm.

Ecología. Sobre todo, de verano a primavera, en relación con el hongo saprófito *Hymenochaete corrugata*, que se desarrolla sobre ramas vivas o muertas aún en pie de *Corylus* o *Rhododendrum* (THAXTER, 1922), pero también ha sido citado sobre *Salix* sp. y *Prunus spinosa* (AINSWORTH, 2003), aunque la mayor parte de los registros conocidos en Europa (Reino Unido, Irlanda, Francia y España), están asociados a *Corylus avellana*. **Distribución.** Muy raro y localizado.

Material estudiado. CANTABRIA, Valdáliga, 190m, sobre *Hymenochaete corrugata* en ramas muertas en pie de *Corylus avellana*, en un bosque de ribera muy húmedo y con poca luz, 13-VIII-2020, leg. & det. J.A. Muñoz, 2020081301. *Ibidem*, 21-VIII-2020, leg. J.A. Cadiñanos & J.A. Muñoz. **Fotografías:** José A. Muñoz.

Observaciones. *Hypocreopsis rhododendri*, a excepción de USA (THAXTER, 1922), es un hongo con una distribución muy restringida al arco atlántico europeo, de donde ha sido citado en el Reino Unido, Irlanda; en Francia su primer registro es del 1990 (CANDOUSSAU, 1990) y en España es citado por primera vez en Asturias (RUBIO DOMINGUEZ, 2013).

Hypocreopsis rhododendri está considerado como un excelente indicador de manchas de avellanos maduros de alta calidad y humedad, donde habitan importantes grupos de líquenes. De hecho, está clasificado como hongo vulnerable en el Plan de Acción de Biodiversidad del Reino Unido (BAP) y como raro en la Lista roja provisional de hongos británicos. (AINSWORTH, 2003).

Durante mucho tiempo la relación entre *Hypocreopsis rhododendri* e *Hymenochaete corrugata* no se ha podido demostrar al 100 %; se sospechaba que el primero es parásito del segundo, aunque esto no ha podido ser realmente comprobado porque los cultivos de *H. rhododendri* no habían prosperado (AINSWORTH, 2003). Más recientemente, GRUNDY et al (2012) concluyen, mediante estudios moleculares, que *H. rhododendri* no es un hongo saprófito de *Corylus avellana* si no que es un hongo parásito del hongo saprófito *Hymenochaete corrugata*.

Bibliografía:

AINSWORTH, A.N. (2003). Report on hazel *Hypocreopsis rhododendri*, a UK BAP ascomycete fungus (with reference to willow gloves *H. lichenoides*). English Nature Research Reports, nº 514.

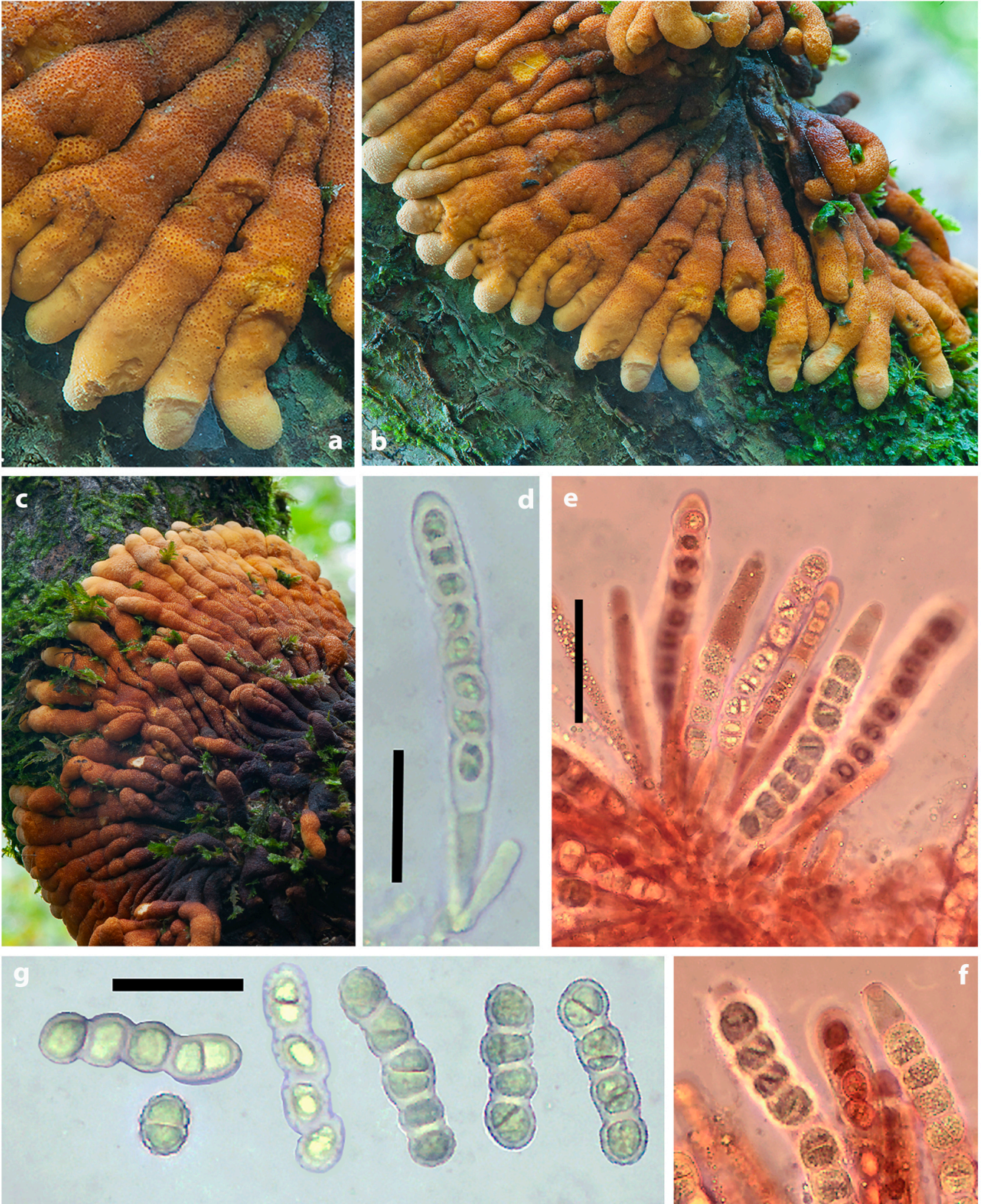
CANDOUSSAU, F., 1990. *Hypocreopsis rhododendri* in southern France. Mycologist, 4, pp. 170-171.

GRUNDY, K.; WOODWARD, S.; GENNEY, D. & TAYLOR, A. FS (2012). A molecular approach to explore the extent of the threatened fungus *Hypocreopsis rhododendri* within wood. Fungal Biology 116(3): 354-62.

THAXTER, R. (1922). Contribution from the Cryptogamic Laboratories of Harvard University LXXXIX. Note on two remarkable Ascomycetes. Proc. Amer. Acad. Arts Sci. 57: 425-433.

"*Hypocreopsis rhododendri* Thaxt.". Asturnatura.com [en línea]. [consultado el: 29/11/2020]. Disponible en <https://www.asturnatura.com/especie/hypocreopsis_rhododendri.html>.





Hypocreopsis rhododendri Thaxt., BAR2020081301, a, b y c. Estromas, d, e y f. Ascas y Ascosporas, g. Ascosporas. Escala barra = 40 μ m.

