

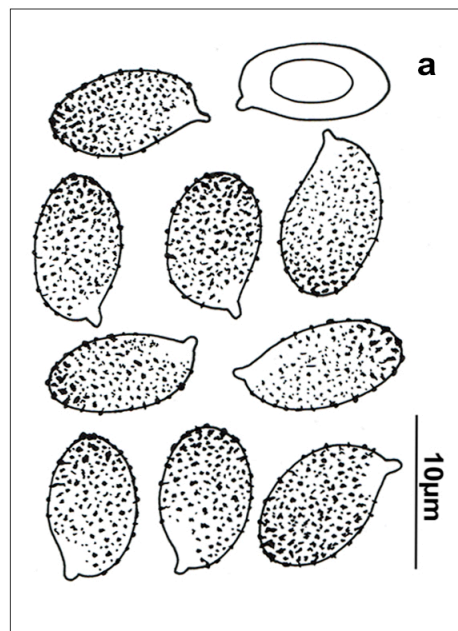


***Cortinarius alboviolaceus* (Pers.) Fr., Epicr. syst. Mycol., 280. 1838 [1836-1838]**

Caracteres macroscópicos. Píleo de hasta 70 mm de diámetro, sub-globuloso o campanulado, después plano convexo; margen regular, incurvado, delgado. Superficie pileíca separable, seca, azul violáceo pálido, cubierto por finas fibrillas sedosas, radiales; Láminas medianamente apretadas, anchas, hasta 8 mm, adnato libres, emarginadas o un poco adnatas; de color, primero, violeta gris, después ocre leonado a marrón canela. Estípite hasta 120 x 20 mm, claviforme, inflado hacia la base, cubierto de finas fibrillas floconosas; de color violeta gris a azul violáceo; cortina primero abundante, blanca, fugaz. Contexto firme, blanquecino a lilacino pálido en el píleo, azul violáceo en la parte alta del estípite; olor y sabor poco apreciable.

Caracteres microscópicos. Basidiósporas de 8,0–10,5 x 5,0–6,0 µm / Q = 1,4 – 1,7; amigdaliformes, no gutuladas, amarillo ocre en KOH, fina y densamente verrucosas. Pileipellis filamentosa, no gelificada, hifas cilindráceas, septadas; elementos terminales obtusos, hasta 42 x 3 µm, con pigmento intracelular, juntas con fibulas.

Ecología. En verano y otoño, en bosques de frondosas (*Fagus*, *Quercus*, *Betula*) y más raramente bajo coníferas, en suelos ácidos. **Distribucion.** Relativamente frecuente. **Material estudiado.** BIZKAIA, Orozko, 620m, con *Fagus sylvatica*, en suelo ácido, 13-IX-2013, leg. & det. J.A. Muñoz. BAR2013091303. **Fotografía.** José A. Muñoz Sánchez.



Cortinarius alboviolaceus (Pers.) Fr., BAR2013091303, a. Basidiósporas.