

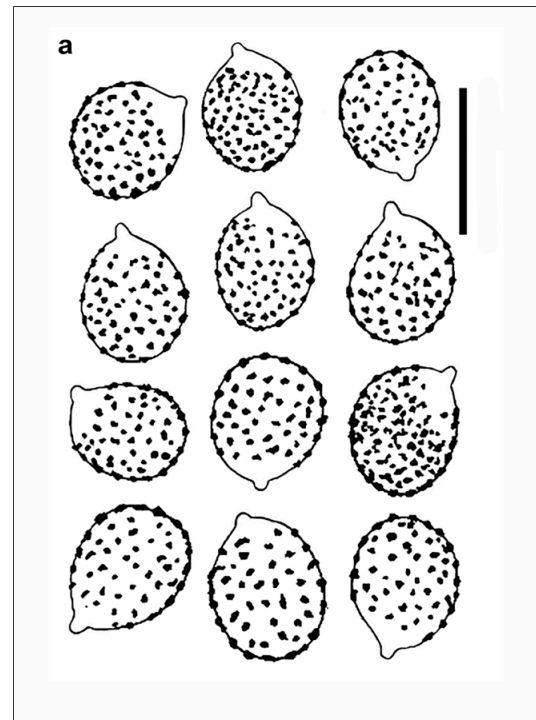


***Cortinarius caninus* (Fr.) Fr., Epicr. syst. mycol. (Upsaliae): 285. 1838 [1836-1838]**

Caracteres macroscópicos. Píleo de hasta 90 mm de diámetro, primero globoso, después convexo, finalmente extendido o un poco abultado en el disco; margen regular, incurvado, delgado, con restos de velo. Superficie pileica adnata, seca y mate, ligeramente pruinosa; de color ocre arcilla, marrón leonado, manchado de lilacino en los carpóforos inmaduros, finalmente marrón rojizo u ocre grisáceo. Láminas no muy apretadas, con numerosas lamélulas, hasta 6mm de anchura, adnatas, uncinadas, inicialmente violeta pálido, después lila-arcilla, finalmente ocre canela; arista aguda, erosionada, concolor. Estípite de hasta 100x15 mm, claviforme, relativamente robusto, alargado, blanquecino, manchado de lilacino sobre todo en la parte alta, fibriloso, con zonas anulares muy tenues a modo de bandas de color crema amarillento pálido; velo universal o cortina poco consistente, arañosa, fugaz, blanquecina. Contexto firme, blanquecino gris violeta en los carpóforos jóvenes, olor débil, un poco desagradable en la madurez, sabor poco apreciable.

Caracteres microscópicos. Basidiósporas de 7,5-9,5 x 6,5-8,0 μm / Q = 1,1-1,3, subglobulosas, ovoides, adornadas con finas y densas verrugas, amarillo-leonado claro con KOH al 2%. Esporada marrón canela ferruginoso. Pileipellis filamentosa, no gelificada, con hifas tumbadas, paralelas, de hasta x8 μm , pigmentadas, débilmente incrustadas de amarillo, juntas con fibulas.

Ecología. En verano y otoño en bosques jóvenes de coníferas, con tendencia montana o subalpina, en suelo calcáreos. **Distribución.** Muy raro. Material estudiado. HUESCA, Bielsa, 1280m, con *Pinus sylvestris*, en suelo calcáreo, 13-X-2018, leg. C. Aranda & J. A. Muñoz Sánchez, det.: José A. Muñoz, rev. José A. Cadiñanos, BAR2019110107. **Fotografía.** José A. Muñoz Sánchez.



Cortinarius caninus (Fr.) Fr., BAR2018100513, a. Basidiósporas. Escala barra = 10 μm .