

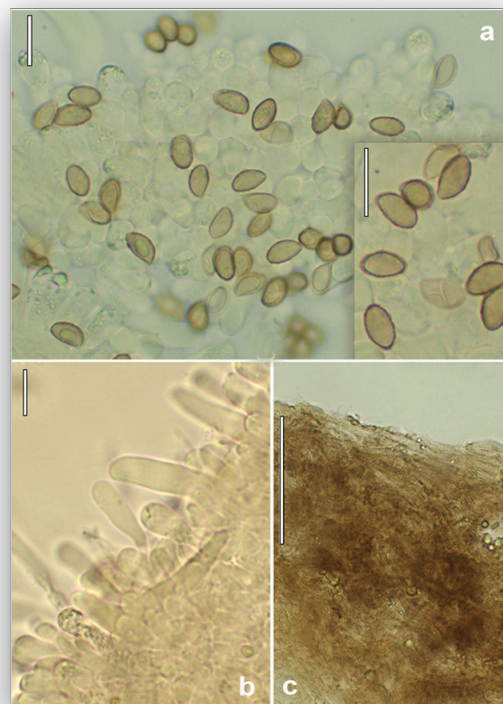


Cortinarius crassus Fr., Epicr. Syst. Mycol., 257. 1838 [1836-1838]

Caracteres macroscópicos. Píleo de hasta 100 mm de diámetro, primero hemisférico, después convexo, finalmente extendido o plano-convexo; margen enrollado, regular, espeso, liso. Superficie pílea separable hasta un tercio, más o menos viscosa, brillante, mate cuando se seca, con fibrillas radiales apretadas; de color marrón-arcilla, marrón-ocre, en ocasiones con tonos rojizos. Láminas medianamente apretadas, desiguales, con numerosas lamelulas, anchas, emarginadas-adnatas, arista delgada, erosionadas, más claro que las caras; de color blanquecinas a crema-blanquecinas, finalmente marrón-arcilla. Estípites hasta 80x30 mm, corto y robusto, cilíndrico o algo bulboso (hasta 30 mm), lleno, seco, fibrilloso; de color blanquecino o crema; cortina blanca, abundante, fugaz. Contexto espeso, firme, blanco o ocráceo-pálido; con olor terroso, sabor dulce. Reacciones químicas: KOH, negativa; Gayac, azul-verdoso.

Caracteres microscópicos. Basidiósporas de 8,5-11,0 x 4,5-5,5 µm / Q = 1,8-2,2; elipsoidales, apiculadas, con verrugas pequeñas y poco densas, amarillo-leonado claro con KOH al 2%. Esporada marrón-feruginoso. Queilocistidios hasta 80 x 10 µm, lageniformes o terminados en punta, con contenido amarillento. Pileipellis filamentosa, poco gelificada, con hifas de hasta x7 µm, cilíndricas, septadas, fibuladas.

Ecología. En verano y otoño en bosques de frondosas, más raramente bajo coníferas. **Distribución.** Poco común. **Material estudiado.** BIZKAIA, Orozko, 550m, con *Fagus sylvatica*, en suelo ácido, 01-VI-II-2014, leg. J.A. Muñoz, det. J.A. Cadiñanos, BAR2014080709. **Fotografía.** Jose A. Muñoz Sánchez.



Cortinarius crassus Fr., BAR2014080709. a. Basidiósporas, b. Queilocistidios, c. Pileipellis. Escala barra: a y b = 10 µm, c = 100 µm.