

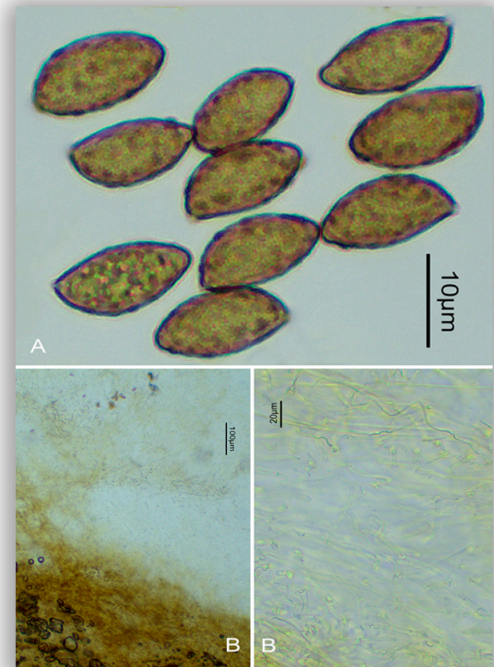


Cortinarius trivialis J. E. Lange, Fl. Agaric. Danic., 5 : 3. 1940

Caracteres macroscópicos. Píleo de hasta 80 mm de diámetro, primero acampanado o cónico convexo, finalmente extendido pero mamelonado; margen enrollado, al final un poco levantado, unido por un denso velo glutinoso al estípite. Superficie piléica separable, glutinosa, brillante, lisa, dulce; de color pardo ocre, pardo marrón, pardo amarillento, en algunos casos, con reflejos oliváceos. Láminas apretadas, desiguales, escotadas uncinadas; de color crema ocráceo a pardo marrón. Estípite hasta 100 x 15 mm, cilíndrico, igual o algo adelgazado hacia la base, glutinoso, aunque seco en la parte superior, de color ocre claro, recubierto de gruesos brazaletes helicoidales, dispuestos de forma irregular, del color del píleo; cortina formando una zona anular en la parte superior, ocre-ferruginosa. Contexto blanco, ocráceo en el estípite; sin olor ni sabor destacable.

Caracteres microscópicos. Basidiósporas de 10,5-13,5 x 6,0-7,0 μm / Q = 1,6-2,1; elipsoides, amigdaliformes, apiculadas, con gruesas verrugas obtusas, poco densas, amarillo leonado claro con KOH al 2%. Esporada pardo ferruginosa. Pileipellis filamentosa, gelificada, hifas gráciles hasta x5 μm , hialinas, paralelas, cilíndricas, fibuladas, hasta x12 μm .

Ecología. En verano y otoño en bosques de frondosas. **Distribución.** Poco frecuente. **Material estudiado.** ARABA, Zuia, Ziorraga, 350m, en bosque de ribera con *Salix atrocinerea*, 14-X-2016, leg. & det. J.A. Muñoz, BAR2016101411. **Fotografía.** José A. Muñoz Sánchez.



Cortinarius trivialis J. E. Lange, BAR2016101411, a. Basidiosporas, b y c. Pileipellis.