

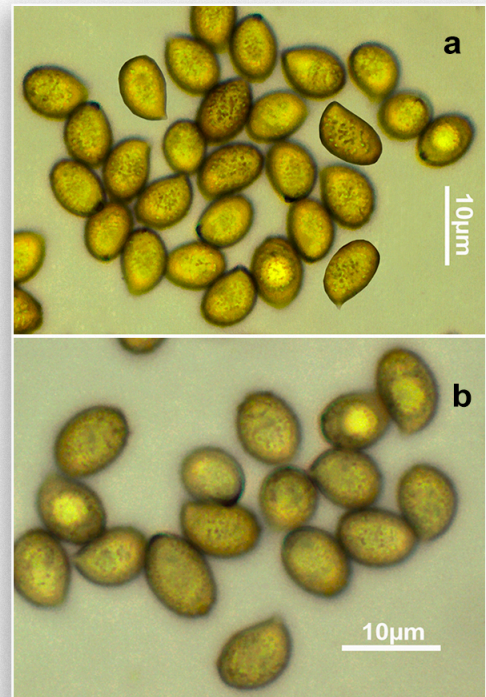


### ***Cortinarius sordescens* Rob. Henry, Bull. trimmest. Soc. Mycol. Fr. 60: 67 (1944)**

**Caracteres macroscópicos.** Píleo de hasta 90 mm de diámetro, primero convexo, después plano convexo, finalmente extendido y un poco mamelonado, margen redondeado, enrollado, recto en la madurez, liso, blanquecino y superficie piléica separable, mate, cubierto de líneas radiales fibrillosas y negruzcas, de color gris marrón, marrón más oscuro o marrón fuliginoso hacia el disco. Láminas poco apretadas o espaciadas, desiguales, con numerosas lamélulas, anchas, adnato atenuadas, arista irregular o crenulada, de color gris marrón o marrón canela. Estípite de hasta 90 x 13 mm, cilíndrico o claviforme bulboso hasta 35 mm, lleno, seco, fibrilloso, fibrillas bastante gruesas, concolor al píleo o algo más claro, más oscuro hacia la base, cortina abundante, fugaz, fibrillosa, grisácea. Contexto espeso, firme, de color gris marrón pálido, más oscuro en la zona alta del estípite, incluso lago lilacino, con olor fúngico agradable, sabor poco apreciable. Reacciones químicas: KOH, marrón en el contexto y marrón negro en la pileipellis.

**Caracteres microscópicos.** Basidiósporas de 9,5-12,0 x 6,5-7,0  $\mu\text{m}$  / Q = 1,5-1,8, de elipsoides a subamigdaliformes, apiculadas, con finas verrugas, medianamente densas, amarillo leonado claro con KOH al 2%. Esporada marrón ferruginoso. Pileipellis filamentososa, no gelificada, con hifas de hasta x14  $\mu\text{m}$ , alantoides, septadas, fibuladas, amarillentas en amoniaco.

**Ecología.** En verano y otoño, en bosques esclerófilos mediterráneos, preferentemente en suelos calcáreos. **Distribución.** Frecuente, en el área mediterránea. **Material estudiado.** ARABA, Ribera Alta, Subijana, 600m, con *Quercus ilex*, en suelo calcáreo, 17-XII-2016, leg. & det. J.A. Muñoz, rev. J.A. Cadiñanos. BAR2018112202. **Fotografía.** Jose A. Muñoz Sánchez.



*Cortinarius sordescens* Rob. Henry, BAR2018112202, a y b. Basidiósporas.