

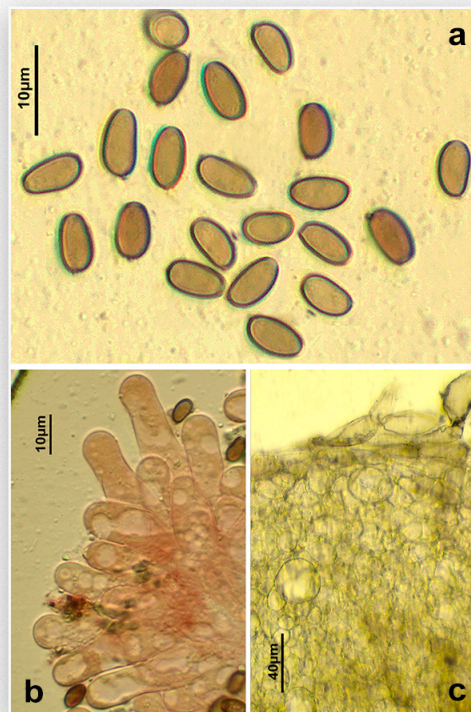


***Psathyrella candolleana* (Fr.) Maire, in Maire & Werner, Mém. Soc. Sci. Nat. Maroc. 45: 112 (1937)**

**Caracteres macroscópicos.** Píleo de hasta 30 mm de diámetro, primero cónico campanulado, después convexo a plano convexo y finalmente extendido, margen recto, apendiculado, con restos blancuecinos de velo, superficie piléica lisa, mate, higrofana, de color amarillo ocráceo en tiempo húmedo, crema blanquecino a blanco en tiempo seco, más oscuro al disco. Láminas apretadas, estrechas, adnatas, de color primero blanco, pronto gris lila a marrón púrpura, arista dentada y blanquecina. Estípite de hasta 70 x 5 mm, cilíndrico, hueco, superficie lisa, brillante, blanco, pulvinado en la parte superior. Contexto delgado, muy frágil, gris ocre, olor y sabor fúngico, agradable.

**Caracteres microscópicos.** Basidiósporas de 9,0-11,0 x 5,5-6,5  $\mu\text{m}$  / Q = 1,6-1,9, elipsoidales, lisas, con poro germinativo, marrón rojizo vistas en agua. Esporada púrpura negro. Basidios de hasta 25 x 10  $\mu\text{m}$ , claviformes, tetraspóricos. Queilocistidios de hasta 60 x 15  $\mu\text{m}$ , utriformes, claviformes. Pleurocistidios no observados. Pileipellis de tipo himenodérmica con elementos globosos o piriformes de hasta 50 x 30  $\mu\text{m}$ , hialinos, juntas con fibulas.

**Ecología.** Fructifica de forma cespitosa, sobre restos vegetales o madera muerta, incluso en zonas herbosas, en bosques, parques y jardines. **Distribución.** Muy común. **Material estudiado.** BIZKAIA, Zezanuri, 740 m, sobre restos leñosos de *Picea abies*, 03-VIII-2017, leg. & det. J.A. Muñoz, BAR2017080315. **Fotografía.** José A. Muñoz Sánchez.



*Psathyrella candolleana* (Fr.) Maire, BAR2017080315, a. Basidiosporas, b. Queilocistidios, c. Pileipellis.