

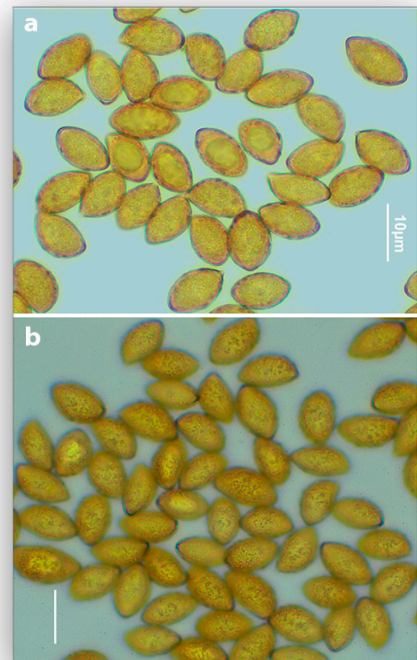


***Cortinarius callochrous* (Pers.) Gray, Nat. Arr. Brit. Pl., 1 : 629. 1821**

Caracteres macroscópicos. Píleo de hasta 70 mm de diámetro, primero convexo, por último, plano convexo o plano; margen enrollado al principio, pronto recto. Superficie piléica separable, viscosa y brillante en tiempo húmedo, seca y mate en tiempo seco, con restos de velo blancos e irregulares en el centro; de color amarillo pálido, amarillo ocre, con manchas marrones, aclarándose hacia el margen. Láminas prietas, anchas, escotadas, rosa lilacino a violeta rosado, pronto ocráceas. Estípite hasta 60 x 15 mm, regular, cilíndrico, con bulbo marginado, con reborde plano y amarillento, hasta 25 mm de ancho; blanco, luego amarillento, sin tonos lilas, cortina abundante, de color amarillo pálido. Contexto firme, blanco, sin resto de tonos lilas; sin olor ni sabor particular. Reacciones químicas: KOH, pardo rojizo en la pileipellis; TL4, amarillo verdoso.

Caracteres microscópicos. Basidiósporas de 8,5–11,5 x 5,5–7,0 μm / Q = 1,5–2,0; elípticas o amigdaliformes, verrugosas. Pileipellis filamentosa, no gelificada, hifas entremezcladas, hasta 4 μm, juntas con fíbulas.

Ecología. De final de verano a otoño, en bosques de frondosas y de coníferas, en suelos neutros o básicos. **Distribución.** Relativamente frecuente. **Material estudiado.** ARABA, Ribera Alta, Subijana, con *Qercus ilex*, en suelo calcáreo, 1-XII-2013, leg. & det. J.A. Muñoz, BAR2013120102. **Fotografía.** José A. Muñoz Sánchez.



Cortinarius callochrous (Pers.) Gray, a y b. Basidiósporas.