



***Leccinellum lepidum* (H. Bouchet ex Essette) Bresinsky & Manfr. Binder, in Bresinsky & Besl, Regensb. Mykol. Schr. 11: 233 (2003)**

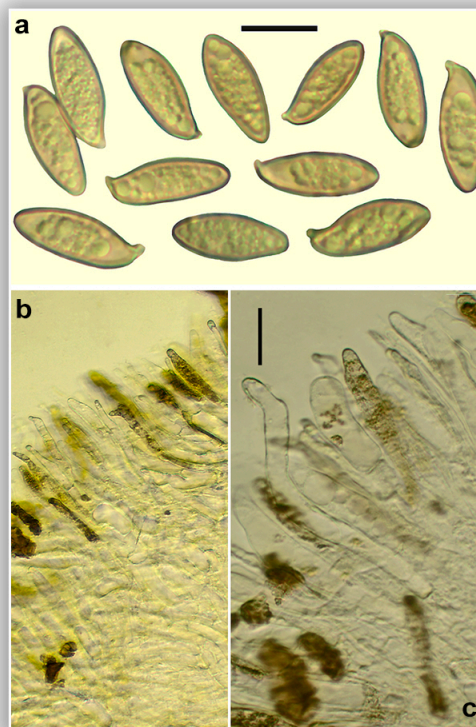
≡ *Boletus lepidus* Bouchet in Essette, Bull. Soc. Mycol. France, 80 (4): Atlas 147. 1965 [basion.]

≡ *Leccinum lepidum* (Bouchet 1965) Quadr., Atti Accad. Naz. Lincei 264: 103. 1990

**Caracteres macroscópicos.** Pileo de 60 - 120 (150) mm, primero globoso, después largo tiempo convexo, y por último plano convexo; margen primero incurvado, pronto recto, la mayoría de las veces un poco excedente; superficie pileica viscosa en tiempo húmedo, de aspecto rugoso o un poco abollada, raramente y por extrema sequedad se puede agrietar; de color primero amarillo ocre, ocre marrón, amarillo naranja ocre, pardo marrón. Himenóforo con tubos de 10-15 mm de longitud, primero adnatos, pronto libres, de color amarillento a amarillo sucio, se manchan de gris ocráceo al contacto con el aire; poros al principio bastante prietos, redondos, de color primero amarillo vivo, después amarillo ocráceo, se manchan de marrón a la presión. Estípite de 85-120 x 14-45 mm, bastante variable, puede ser en la mayoría de las ocasiones corto y robusto adelgazándose en la base para ser un poco radicante, en general claviforme; de color amarillo, se mancha de grisáceo a la presión, en algunas recolectas hemos observado en la mitad inferior zonas rojizas, cubierto de finas granulaciones, flecos o gruesos copos concoloros. Contexto firme en los basidiomas jóvenes, blando en el pileo con la edad; de color amarillo, ocráceo bajo la superficie pileica, al corte, en unos minutos se vuelve rojizo o rojizo naranja sobre todo en la zona alta del estípite, después puede ser gris o negruzco, pero sin mucha intensidad; olor y sabor poco apreciable. Reacciones macroquímicas: FeSO<sub>4</sub> + carne = Verde azulado oscuro.

**Caracteres microscópicos.** Basidiósporas de (13,5) 15,2-18,9 (21,2) x 4,8-5,9 (6,2)  $\mu\text{m}$ , Q = (2,8) 2,9-3,3 (3,5); fusiformes, lisas, con paredes espesas, gutuladas, amarillentas en KOH al 3%. Esporada de color pardo oliváceo. Pileipellis de tipo tricodermis de hifas más o menos entremezcladas o subparalelas, juntas sin fibulas, cilíndricas, septadas, con presencia de abundantes cilíndrocistos, con artículos terminales cilíndricos, cónicos, lanceolados o en tetina, de calibre 15-45 x 8,5-14,5  $\mu\text{m}$ , Q = 2,7 - 3,9; también con algunas hifas filamentosas largamente septadas, cilíndricas, con el ápice adelgazado o redondeado, de calibre 50-145 x 4-10,5  $\mu\text{m}$ , Q = 8-16,5; elementos de la pileipellis finamente incrustados, con pigmento intracelular amarillo marrón en KOH al 3%.

**Ecología.** En otoño y principios de otoño, en bosques de *Quercus ilex*, *Q. rotundifolia* y *Q. suber*, en ambiente mediterráneo. **Distribución.** Relativamente frecuente. E. **Material estudiado.** GIRONA, Tossa de Mar, 200 m, con *Quercus suber*, 4-XI-2002, leg. J.A. Muñoz et al., det. J.A. Muñoz, BAR2002110402. **Fotografía.** J.A. Muñoz Sánchez.



*Leccinellum lepidum* (H. Bouchet ex Essette) Bresinsky & Manfr. Binder, BAR2002110402, a. Basidiosporas, b y c. Pileipellis. Escala barra: a = 10  $\mu\text{m}$ , b y c = 40  $\mu\text{m}$ .