

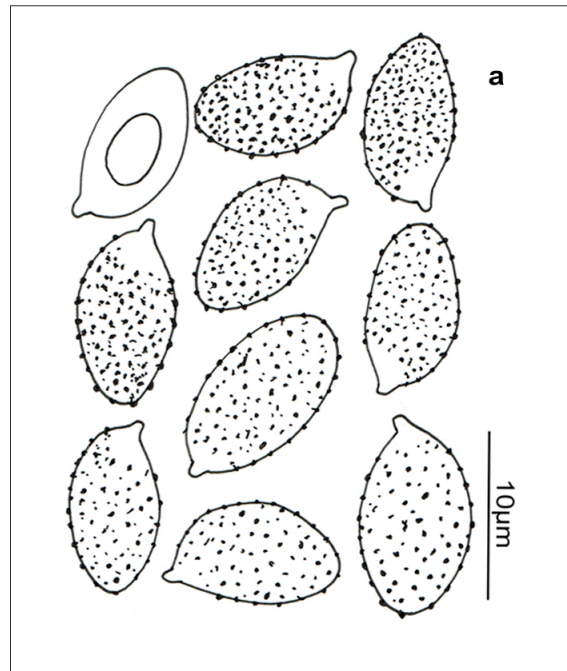


***Cortinarius orellanus* Fr., Epicr. Syst. Mycol., 288. 1838 [1836-1838]**

Caracteres macroscópicos. Píleo de hasta 80 mm de diámetro, primero cónico acampanado, después convexo, finalmente plano convexo; margen incurvado, agudo, liso, fisurado con la edad. Superficie piléica separable, espesa, seca, mate, cubierta de finas escamas afieltradas; de color rojo anaranjado, rojo leonado, pardo naranja o pardo rojizo. Láminas espaciadas, anchas, escotadas, adnatas; de color amarillo anaranjado a pardo anaranjado. Estípite hasta 80 x 15 mm, cilíndrico o atenuado, lleno, con fibrillas longitudinales; de color amarillo, amarillo-naranja a pardo-rojizo; cortina amarillenta, fugaz. Contexto delgado; de color amarillo o amarillo crema; olor a rábano, sabor dulce.

Caracteres microscópicos. Basidiósporas de 8,0-10,5 x 5,5-6,5 μm / Q = 1,4-1,8; elípticas, apiculadas, finamente verrucosas, amarillo leonado claro con KOH al 2%. Esporada pardo ferruginosa. Pileipellis filamentosa, con gruesas hifas, cilíndricas, tumbadas, paralelas, fibuladas, hasta 20 μm .

Ecología. En verano y otoño en bosques de frondosas (*Fagus sylvatica*, *Quercus* sp.). **Distribución** Muy rara. **Material estudiado.** GIRONA, Susqueda, Santuari del Far, 1050m, con *Quercus pubescens*, suelo neutro, 18-X-2010, leg. & det. J.A. Lorés, J.A. Muñoz & G. Parretini. **Fotografía.** Jose A. Muñoz Sánchez.



Cortinarius orellanus Fr, a. Basidiósporas.

