

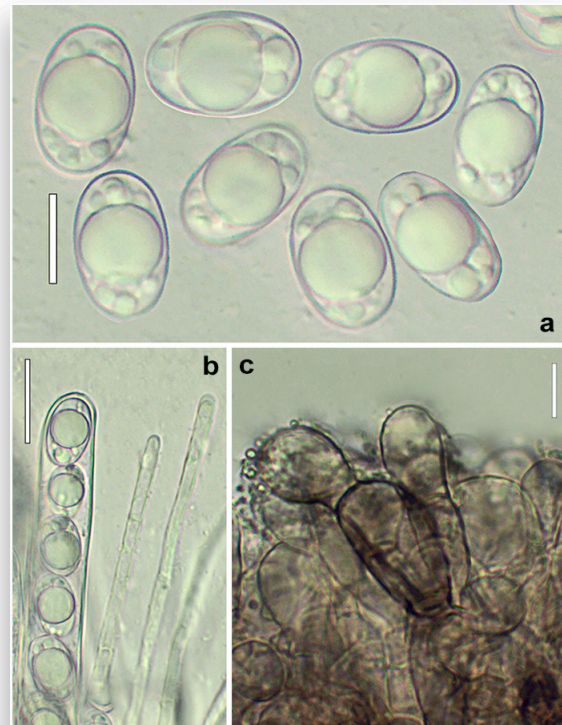


***Helvella atra* J. König, in Olafsens & Povelsens, Reisen ingien. Island, Append.: 20, 1770**

**Caracteres macroscópicos.** Ascoma de hasta 120 mm de altura, formado por una mitra y un estípite bien desarrollado. Mitra de hasta 30 x 20 mm, formada por dos o tres lóbulos enrollados hacia arriba o hacia abajo, simulando una silla de montar. Cara externa o superficie fértil ondulada y rugosa, sobre todo en la parte alta, de color gris negruzco, pardo negruzco o negro, la cara interior lisa, de color pardo grisáceo, o gris oscuro. Estípite hasta 80 x 8 mm, cilíndrico o un poco abultado en la base, liso, de color gris oscuro o pardo grisáceo. Contexto frágil en la mitra y elástico tenaz en el estípite, olor y sabor poco apreciable.

**Caracteres microscópicos.** Ascosporas de 18,0-22,0 x 10,0-13,5  $\mu\text{m}$ , Q= 1,6 – 2,0, elipsoides, lisas, hialinas, con una gran gútula central. Ascosporas de 240-300 x 10-16  $\mu\text{m}$ , 8-esporas, uniseriadas, no amiloides, hialinos. Paráfisis de x 3-7,5 $\mu\text{m}$ , cilíndricos, septados, con el ápice abultado o claviforme, hialinos o con pigmento pardusco. Excípulo ectal formando una empalizada de hifas más o menos paralelas, con septos cortos, con los elementos terminales claviformes o piriformes de hasta x 15 $\mu\text{m}$ , con paredes espesas, pigmentadas de gris o pardusco.

**Ecología.** En otoño e invierno, en lugares húmedos y frescos, bordes de caminos de bosques de frondosas y de coníferas. Distribución. Poco común. Material estudiado. Cantabria, Udias, Monte Coronas, 240m, en borde de camino con *Betula alba*, 1-XI-2019, leg. & det.: José A. Muñoz, BAR2019110110. (Fotografía: José A. Muñoz Sánchez).



*Helvella atra* J. König, BAR2019110110, a. Ascosporas, b. Ascas y paráfisis, c. Excípulo ectal. Escala barra: a y c = 10  $\mu\text{m}$ , b = 20  $\mu\text{m}$ .

