

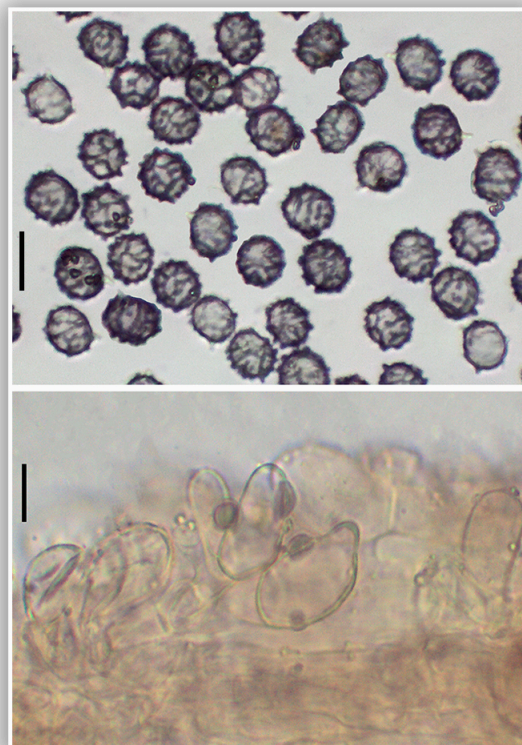


Lactarius subumbonatus Lindgr., Bot. Notiser: 200. 1845

Caracteres macroscópicos. Píleo de hasta 70 mm de diámetro, inicialmente convexo, pronto extendido, deprimido y flexuoso, más o menos umbonado; margen regular, después fuertemente crenulado, incurvado, delgado; superficie pileica poco separable, lisa y seca, radialmente rugosa, de color pardo oscuro, pardo rojizo, rojo ladrillo oscuro. Láminas bastante apretadas, estrechas, arqueadas, adnato-decurrentes, con numerosas lamélulas, de color arcilla-rosado o arcilla-crema; arista entera y concolor. Estípite de hasta 60 x 13 mm, esbelto, cilíndrico, atenuado hacia la base, liso, de color arcilla-rosado o arcilla-crema o rojo-ladrillo pálido. Contexto firme, blanquecino a beige-rosado; olor fuerte a chinche o achicoria al secarse, sabor suave como a avellanas, pronto desagradable. Latex abundante, acuoso, transparente, sabor dulce.

Caracteres microscópicos. Basidiósporas de (6,3) 7,5 ± 0,85 (8,7) x (5,7) 6,6 ± 0,50 (7,7) µm/ Q = 1,1-1,3 globosas o subglobosas, con ornamentación moderada de hasta x 1,2 µm, con verrugas o crestas espinosas, cónicas u obtusas, unidas por un fino retículo de malla completa. Esporada crema ocrácea. Paracistidios de hasta 45 x 15 µm, no muy abundantes, fusiformes, cilíndricos, claviformes, obovoides o capitados. Pileipellis de tipo pseudoparenquimático, con hifas entremezcladas o enmarañadas, con artículos terminales más o menos erectos, cilíndricos, subgloboso o claviformes, septados, , de hasta x20 µm, juntas sin fibulas.

Ecología. En verano y principios de otoño, sobre todo con *Quercus spp.*
Distribución. Poco frecuente, R. Material estudiado. CANTABRIA, Valdíaiga, 190m, con *Quercus robur* y *Castanea sativa*, en suelo ácido, 27-XII-2022, leg. & det. J.A. Muñoz, BAR2022122709, Fotografía. José A. Muñoz Sánchez.



Lactarius subumbonatus Lindgr., BAR2023122709, a. Basidiosporas, b. Células marginales. Escala barra = 10 µm.

