



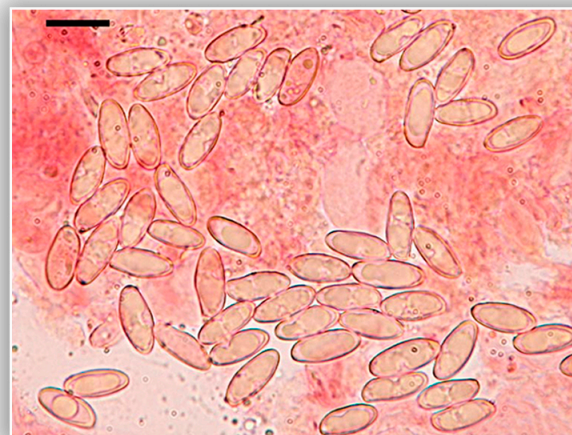
## *Butyriboletus appendiculatus* (Schaeff.) D. Arora & J.L. Frank, Mycologia 106(3): 466. 2014

≡ *Boletus appendiculatus* Schaeff., Fung. bavar. palat. nasc. (Ratisbonae) 4: 86. 1774 [basionym]

Caracteres macroscópicos. *Pileo* de 60-200 mm de diámetro, hemisférico, globoso, un poco abollado, después convexo, al final plano convexo; margen espeso al principio incurvado, después recto, un poco excedente; superficie pileica poco separable, mate, seca a ligeramente untosa en tiempo húmedo, finamente aterciopelada o afieltrada, de color pardo castaño, pardo rojizo, marrón, pardo marrón ocráceo. *Himenóforo* con tubos largos, de 10-18 mm, amarillo pálido, amarillo, por último, amarillo verdoso, azul verdoso al contacto con el aire; poros muy prietos y pequeños al principio, finos, redondos, de color amarillo vivo, amarillo limón, después amarillo ocráceo, por último, amarillo-verdoso, se manchan de azul a la presión. *Estípite* de 50-150 × 30-60 mm, grueso, robusto, cilíndrico, fusiforme, adelgazado hacia la base y radicante; de color amarillo, amarillo sucio hacia la base o manchado de pardo rojizo; retículo fino y apretado en la mitad superior, de color amarillo. *Contexto* firme, espeso, duro y fibroso en el estípite, de color amarillo claro o blanco amarillento, amarillento claro en el estipe, ocrácea hacia la base, en las mordeduras de las larvas es de color ocre naranja claro, al contacto con el aire toma suaves tonalidades azuladas sobre todo en la parte alta del estípite y periferia de los tubos, en las heridas externas se mancha de ocre amarillo; olor suave agradable; sabor dulce.

Caracteres microscópicos. *Basidiósporas* de  $(10,2) 11,5 \pm 0,60 (14,3) \times (4,0) 4,7 \pm 0,40 (5,3) \mu\text{m}$ ;  $Q = (2,1) 2,4 \pm 0,15 (2,8)$ , fusiformes, lisas, gutuladas, con paredes espesas, amarillentas. Esporada de color pardo oliváceo. *Cistidios* de 35-60 × 8-15  $\mu\text{m}$ , fusiformes, clavados, algunos terminados en tetina. *Pileipellis* de tipo trichodermis, con hifas irregularmente entremezcladas, largas, cilíndricas, septadas, juntas sin fíbulas; elementos terminales con los artículos más o menos erectos, largos, claviformes o cilíndricos, con el ápice redondeado, de calibre 24-40,5 × 2,5-6  $\mu\text{m}$ .  $Q = 7-15,5$ ; elementos de la pileipellis finamente incrustados, con pigmento intracelular ocre.

Ecología. En verano y principios de otoño en bosques de frondosas, sobre todo de *Fagus sylvatica*, *Castanea sativa* y *Quercus sp.*, sobre suelos ligeramente ácidos. Distribución. Frecuente en verano en bosques templados, R. Material estudiado. CANTABRIA, Valdeprado del Río, 940 m, con *Quercus petraea*, 2-X-2004, leg. & det. J.A. Muñoz & R. Luis, BAR2004100208. Valdáliga, 180 m, con *Quercus robur*, 10-IX-2022, leg. & det. J.A. Muñoz, BAR2022091009. Fotografía. José A. Muñoz Sánchez.



*Butyriboletus appendiculatus* (Schaeff.) D. Arora & J.L. Frank, BAR2004100208, a. basidiósporas. Escala barra = 10  $\mu\text{m}$ . Fotografía. F. Palazón.

