



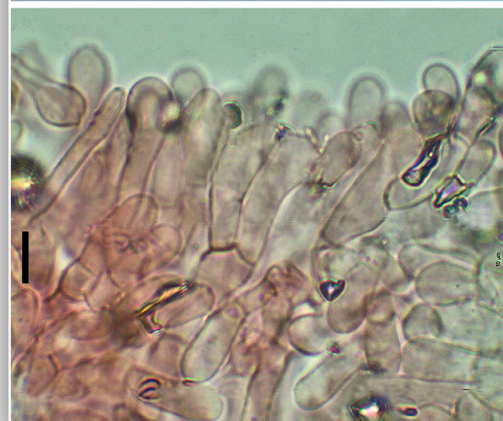
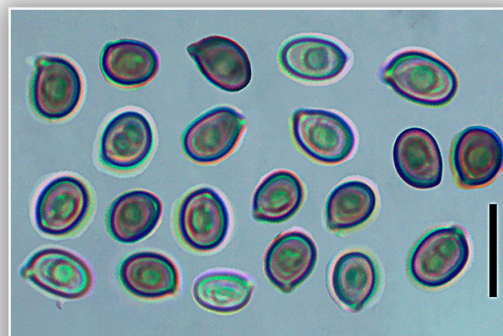
## *Agaricus benesii* (Pilát) Pilát, Acta Musei Nationalis Pragae 7B (1): 56. 1951

≡ *Psalliota benesii* Pilát, Mykologia: 49. 1925 [basion.]

**Caracteres macroscópicos.** *Pileo* de 60-120 mm de diámetro, primero globoso, después convexo y por último plano-convexo o ligeramente deprimido en el disco; margen regular, excedente; superficie separable, mate, seca, con finas escamosas fibrilosas de color blanquecina so crema grisáceo, dispuestas de forma concéntrica, de color blanco, blanquecino o crema grisáceo, enrojece de forma más o menos intensa al frotar. *Láminas* bastante apretadas, libres, estrechas, rosa pálido, después rosadas, y por último pardo-negruzcas. *Estipite* de 60- 150 × 15-35 mm, claviforme o cilíndrico, robusto y algo bulboso, con anillo en la parte superior, liso por la parte superior, con finas escamas blancas o crema ocráceas hacia la parte inferior; anillo súpero, membranoso, doble, la parte superior es blanca y ligeramente estriada, la parte inferior, disociada hacia la periferia en escamas dispuestas a modo de rueda dentada. *Contexto* blanco, firme, al corte es rojo sangre en la parte alta del estípote y en el pileo; sabor agradable y olor poco apreciable.

**Caracteres microscópicos.** *Basidiosporas* de (4,5) 6,1 ± 0,48 (7,4) × (3,5) 4,2 ± 0,32 (5,3) µm; Q = (1,2) 1,5 ± 0,10 (1,8); de elipsoides a anchamente elipsoides, pardo-marrón. *Basidios* hasta 30 × 10 µm, claviformes. *Queilocistidios* numerosos, de hasta 30 × 15 µm, claviformes, en su mayoría septados.

**Ecología.** En otoño en prados, pastizales, también en bosques tanto de coníferas (*Picea*, *Pinus*) como de frondosas (*Quercus*, *Ulmus*, *Carpinus*, *Arbutus*). **Distribución.** Poco común. **R.** Material estudiado. CANTABRIA, Bimón, en un prado con arbustos, 12-XI-2023, *leg. & det.* J.A. Muñoz, BAR2023111204. **Fotografía.** José A. Muñoz Sánchez.



*Agaricus benesii* (Pilát) Pilát, BAR2023111204. a. Basidiosporas. b. Queilocistidios. Escala barra = 10 µm.