

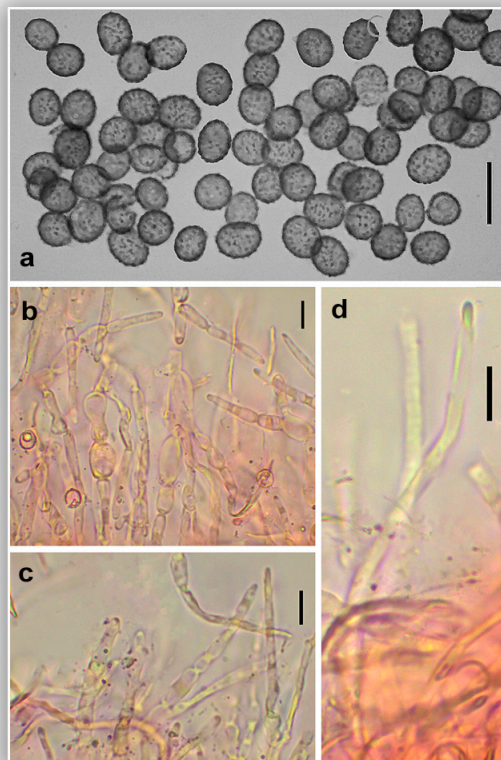


Russula vesca Fr., Anteckn. Sver. Ätl. Svamp.: 51. 1836

Caracteres macroscópicos. *Pileo* de hasta 100 mm de diámetro, primero hemisférico, después convexo, después extendido e incluso deprimido o embudado, margen delgado, obtuso, algo acanalado en la madurez, superficie pileica, separada hasta la mitad del radio, brillante y un poco lubricada en tiempo húmedo, seca, mate y algo rugosa en tiempo seco, de color variable, pardo rosado, ocre rosado, rosa crema, pardo vinoso, con manchas ocráceas, decolorándose, sobre todo al centro, en rosa pálido o blanquecino. *Láminas* muy apretadas al principio, más separadas con la edad, anchas (hasta 11mm), adnato-atenuadas, intervenadas, muy quebradizas, no lardáceas, de color primero blanquecino a crema pálido, con manchas ocráceas, arista entera concolor. *Estípote* de hasta 70 x 30 mm, cilíndrico o atenuado hacia la base, a menudo corto, primero lleno, después esponjoso, claramente rugoso venoso, de color blanco, manchándose de pardo herrumbre, sobre todo hacia la base. *Contexto* espeso, firme, quebradizo, blanco, manchándose de ocre ferruginoso en el estípote, sabor poco apreciable, sabor dulce. Reacciones macroquímicas: SO₄Fe, rosa anaranjado vivo instantáneo. Resina de Guayaco rápida e intensa.

Caracteres microscópicos. *Basidiósporas* de (6,2) 7,2 ± 0,85 (8,3) × (5,4) 6,0 ± 0,42 (6,6) μm / Q = 1,1-1,3; subesféricas a elipsoidales, verrugo-punteadas, con verrugas hemisféricas, hasta x 0,6 μm, con algunos conectivos aislados. Espora blanca puro. *Cistidios* de hasta 120 × 11 μm, poco abundantes, fusiformes o claviformes, con un pequeño apéndice en la parte superior, reacción poco energética a la sulfovanilina. *Pileipellis* formada por: pelos en general ramificados, con septos más o menos cortos, elementos terminales obtusos o atenuados, de hasta x5 μm; dermatocistidios muy escasos, cilíndricos o subfusiformes, de hasta x8 μm; con presencia de pelos o crines muy largos, con paredes espesas, de hasta x10 μm.

Ecología. De primavera a otoño, en bosques de frondosas (*Quercus*, *Fagus*, *Betula*, *Castanea*) y de coníferas en suelos ácidos. Distribución. Muy común. Material estudiado. CANTABRIA, Comillas, 240 m, con *Castanea sativa*. 22-VI-II-2020, leg. & det. J.A. Muñoz, BAR2020082202. Fotografía. José A. Muñoz Sánchez.



Russula vesca Fr., BAR2020082202, a. Basidiosporas, b y c. Pelos de la pileipellis, e. pelos o crines de la pileipellis. Escala barra = 10 μm.

