



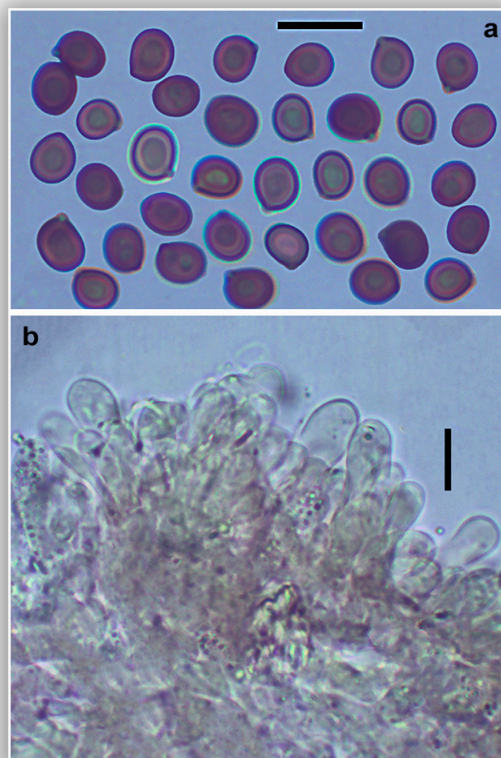
Agaricus bitorquis (Qué.) Sacc., Syll. Fung. 5: 998. 1887

≡ *Psalliota bitorquis* Qué., Comptes Rendus de l'Association Française pour l'Avancement des Sciences 12: 500. 1884 [basión.]

Caracteres macroscópicos. *Pileo* de 40-140 mm, primero globoso, después convexo, con el centro aplanado, finalmente extendido con el centro deprimido; margen involuto largo tiempo, grueso; superficie pileica lisa, mate, de color blanco, con tonalidades ocráceas o amarillentas hacia la periferia. *Láminas* apretadas, delgadas, libres, de color primero blanquecinas, después rosadas a pardo rojizos y finalmente negruzcas; arista blanquecina y fimbriada. *Estipite* de 40-80 × 12-25 mm, cilíndrico o claviforme, con la base bulbosa, fistuloso en la parte superior, liso, blanquecino u ocráceo debajo del anillo inferior; anillo infero y doble, el anillo superior es amplio y membranoso, festoneado, con la cara superior estriada, anillo inferior poco amplio. *Contexto* espeso y firme, blanco, rosado en el estipite, tomando tonos marrón-grisáceo en varios minutos; olor no muy intenso fúngico, sabor dulce.

Caracteres microscópicos. *Basidiosporas* de (5,5) 6,2 ± 0,45 (7,0) × (4,0) 4,7 ± 0,35 (5,5) μm; Q = 1,1 ± 0,10 (1,4); anchamente elipsoidales a subglobosas, con pared gruesa, con gútula central, marrón-rojizo oscuro. Esporada pardo marrón oscuro. *Queilocistidios* de hasta 30 × 15 μm, abundantes, claviformes, piriformes, simples o con tres septos, hialinos. *Basidios* de hasta 26 × 10 μm, tetraspóricos, claviformes.

Ecología. Sobre todo, en otoño, gregario, en zonas con fuerte influencia humana como parques, jardines, bordes de camino. Distribución. Poco frecuente, R. Material estudiado. NAVARRA, Tulebras, 370 m, en un parque, sobre suelo desnudo, 26-X-2024, leg. J.A. Muñoz & L. Parra & det. L. Parra, BAR2024102602. Fotografía. José A. Muñoz Sánchez.



Agaricus bitorquis (Qué.) Sacc., BAR2024102602, a. Basidiosporas, b. Queilocistidios. Escala barra = 10 μm.

