

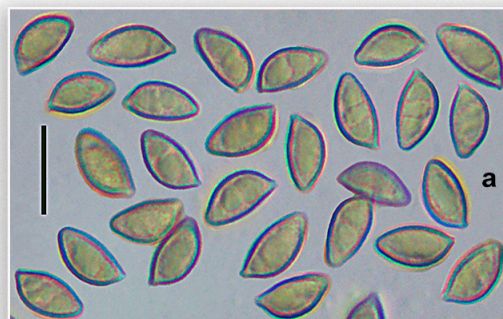


Hebeloma theobrominum Quadr., Mycotaxon 30: 311. 1987

Caracteres macroscópicos. *Pileo* de 30-60 mm de diámetro, primero convexo, más tarde plano convexo y finalmente extendido, pero ligeramente umbonado; margen flexuoso, enrollado en los carpóforos inmaduros, finamente crenulado. Superficie pileica suavemente viscosa en tiempo húmedo, no higrófono; rojo ladrillo, naranja marrón, rojo ladrillo oscuro, arcilla-rosado hacia el margen. *Láminas* apretadas, anchas, adnatas o emarginadas, a veces decurrentes por un diente, de color primero crema-blanquecino, ocre marrón en la madurez; arista débilmente fimbriada, blanquecina. *Estípite* de hasta 70 × 12 mm, cilíndrico o un poco abultado hacia la base, pruinoso en la parte superior, fibriloso en el resto; de color blanquecino, con tonos rosado u crema rosado pálido; cortina ausente. *Contexto* firme, crema-blanquecino; olor rabanoide, muy ligero a cacao al momento del corte, sabor rabanoide, ligeramente amargo.

Caracteres microscópicos. *Basidiosporas* de (7,2-) 8,3 ± 0,49 (-9,2) × (4,0-) 4,4 ± 0,20 (-4,7) µm/ Q = (1,7-) 1,9 ± 0,12 (-2,2); suavemente amigdaliformes, ornamentación no observada; amarillo marrón en agua. Esporada marrón ocre. *Basidios* de hasta 30 × 9 µm, tetraspóricos, juntas con fíbulas. *Queilocistidios* de hasta 50 × 8 µm, más o menos cilíndricos a clavados, algo ensanchados en la base. *Pileipellis* formada por un ixocutis de hasta 100 µm de espesor, con hifas entremezcladas, con elementos hasta ×6 µm, juntas con fíbulas.

Ecología. Bajo coníferas (*Pinus*, *Picea*) y frondosas (*Quercus*, *Carpinus*, *Betula*), sobre todo en suelos calcáreos, en verano y otoño. Distribución. Poco común. R. Material estudiado. CANTABRIA, Valdáliga, 195 m, con *Betula alba*, en suelo neutro, 05-XI-2023, leg. & det. J.A. Muñoz, BAR2023110505. Fotografía. José A. Muñoz Sánchez.



Hebeloma theobrominum Quadr., BAR2023110505, a. Basidiosporas, b. Queilocistidios. Escala barra = 10 µm.

