



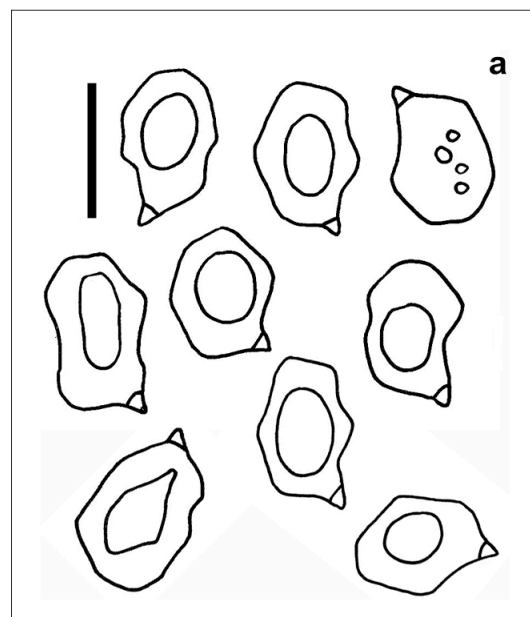
## *Entoloma mougeotii* (Fr.) Hesler, Beih. Nova Hedwigia 23: 158. 1967

≡ *Eccilia mougeotii* Fr., Mém. Soc. Émul. Montbéliard Ser. 2, 5: 345. 1873 [basónimo]

**Caracteres macroscópicos.** *Pileo* de 20-50 mm de diámetro, primero convexo, pronto plano convexo y un poco deprimido o umbilicado en el centro; margen fuertemente involuto al principio, no estriado, fisurado en los viejos basidiomas; superficie pileica separable hasta 1/3, no higrófana, tomentosa o vellosa, que se rompe en la madurez en pequeñas escamas, de color negro-violáceo oscuro, aclarándose hacia gris-violáceo o gris-liláceo, manteniéndose más oscuro en el disco. *Láminas* prietas, adnatas, ventricosas, de color primero blanquecinas, rosadas en la madurez; arista irregular, concolor. *Estípite* de 30-80 × 3-6 mm, cilíndrico o comprimido por un surco longitudinal, un poco abultado hacia la base, fibrilloso o tomentoso, base blanquecina; de color primero violáceo gris oscuro a gris liláceo, con fibrillas más oscuras. *Contexto* escaso, violáceo azulado en el pileo especialmente cerca de la superficie pileica, resto blanquecino; olor y sabor poco destacable.

**Caracteres microscópicos.** *Basidiosporas* de (9,0-) 10,2 ± 0,68 (-11,5) × (6,0-) 7,2 ± 0,42 (-8,5) μm; Q = (1,3-) 1,5 ± 0,10 (-1,7); heterodiamétricas, con 5-9 ángulos en vista de perfil. *Basidios* de hasta 60 × 20 μm, tetraspóricos, juntas sin fibulas. *Queilocistidios* de hasta 70 × 20 μm, de cilíndricos a claviformes, septados. *Pileipellis* formada por una trichoderma de hifas más o menos entremezcladas, con artículos terminales inflados de hasta ×25 μm, pigmentación intracelular violácea, juntas sin fibulas.

**Ecología.** En otoño, zonas herbosas, con briófitos, claros de bosque, en suelos calcáreos o neutros. Distribución. Muy raro, RR. Material estudiado. CANTABRIA, Comillas, 245 m, en claro de bosque herboso y con briofitos. 11-X-2020, leg. & det. JA Muñoz, BAR2020101105. Fotografía. José A. Muñoz Sánchez.



*Entoloma mougeotii* (Fr.) Hesler, BAR2020101105, a. Basidiosporas. Escala barra = 10 μm.

